



Институт образования
Центр общего и дополнительного образования
имени А.А. Пинского

IX Международной научно-
практической конференции
памяти М. Ю. Кондратьева

«Социальная психология:
вопросы теории и практики»
МГППУ, 15 мая 2024

Территориальная самостоятельность детей и подростков как социальный аспект взросления

Алексей Сергеевич Обухов,

к.психол.н., доцент, ведущий эксперт

Центра общего и дополнительного образования имени А.А. Пинского
Института образования НИУ ВШЭ



аул Отты Аскизского района
Хакасии, лето 2013



Взросление как повышение самостоятельности

- Взрослея, дети могут получить больше возможностей для самостоятельного изучения окружающих их новых пространств и изучения окружающей среды путем изучения территории и ландшафта вокруг.
- Развитие независимости детей и возможность потенциального избегания прямого контроля со стороны взрослых, с одной стороны, позволяет детям посещать разные места вне родительского контроля, с другой стороны, это создает ограничения и ограничения, налагаемые на места посещения, которые взрослые считают опасным.
- Эта ситуация порождает феномен тайных детских миров и потаенных мест

Развитие самостоятельности на основе «созревания свободы действовать по желанию» (*Л.С. Выготский*)

«...воля означает господство над действием, выполняемым самим собой...»
Л.С. Выготский
(*Выготский Л.С. Психология. М., 2000. С. 725*)

«Свобода воли (...) не есть свобода от мотивов, она заключается в том, что ребенок сознает ситуацию, сознает необходимость выбора, определяемого мотивом, и (...) его свобода есть познанная необходимость»
Л.С. Выготский
(*Выготский Л. С. Собрание сочинений: В 6-ти т. Т.3 Проблемы развития психики/Под ред. А. М. Матюшкина. М.: Педагогика, 1983. С. 330*)

Топос самостоятельности или контроля

«Границы территории, на которой разрешено находиться ребенку, обычно жестко зависят от того, идет он гулять один или вместе с кем-то. Здесь мы опять наблюдаем сходство в установках родителей разных стран. Городские дети, живущие в многоквартирных домах, практически везде спрашивают разрешения родителей для того, чтобы выйти на улицу. В семьях, имеющих собственный дом, ребенку разрешается гулять без спроса в огороженном забором дворе своего дома. Двор воспринимается родителями как «домашнее» пространство»

(Осорина М.В. Секретный мир детей в пространстве мира взрослых. СПб.: Питер, 1999. С. 63)



Территориальная самостоятельность

- Независимые перемещения ребенка в открытом пространстве или его территориальная самостоятельность играют важную роль в физическом и когнитивном развитии вне родительского контроля.
- Дети часто предпочитают свою самостоятельную активность в окружающем пространстве (в сравнении с организованным досугом), особенно в сельской местности.
- В России, как и в мире, преобладает тенденция к уменьшению территориальной самостоятельности детей, которая значительно снизилась в период с 1990 по 1998 год. Этот процесс связан с автоматизацией города и понижением уровня «дружелюбности» города к ребенку, а также повышением возраста взрослости



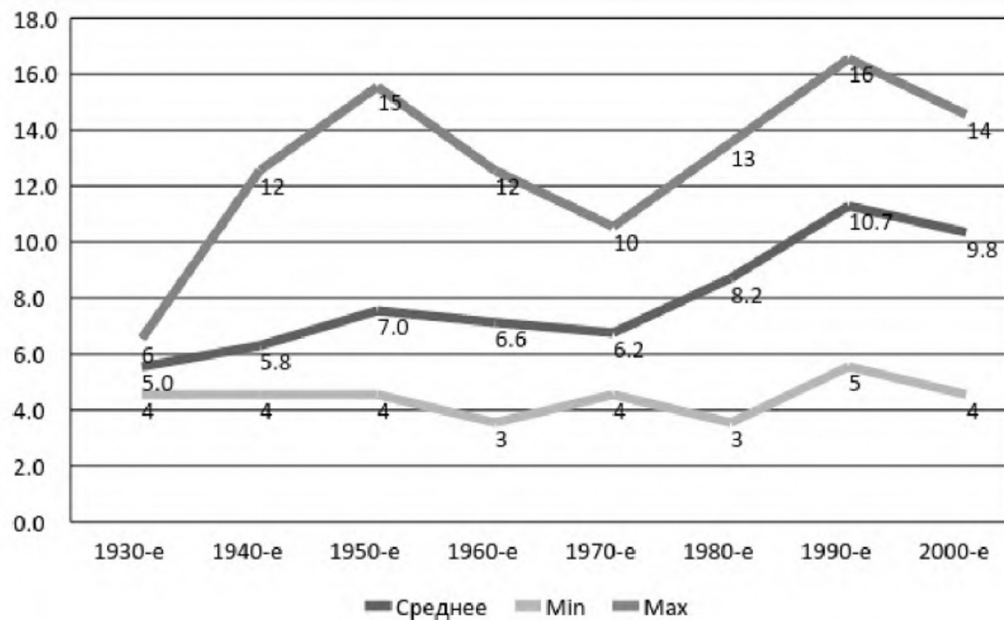
Нерчинский район Забайкальского края,
лето 2023

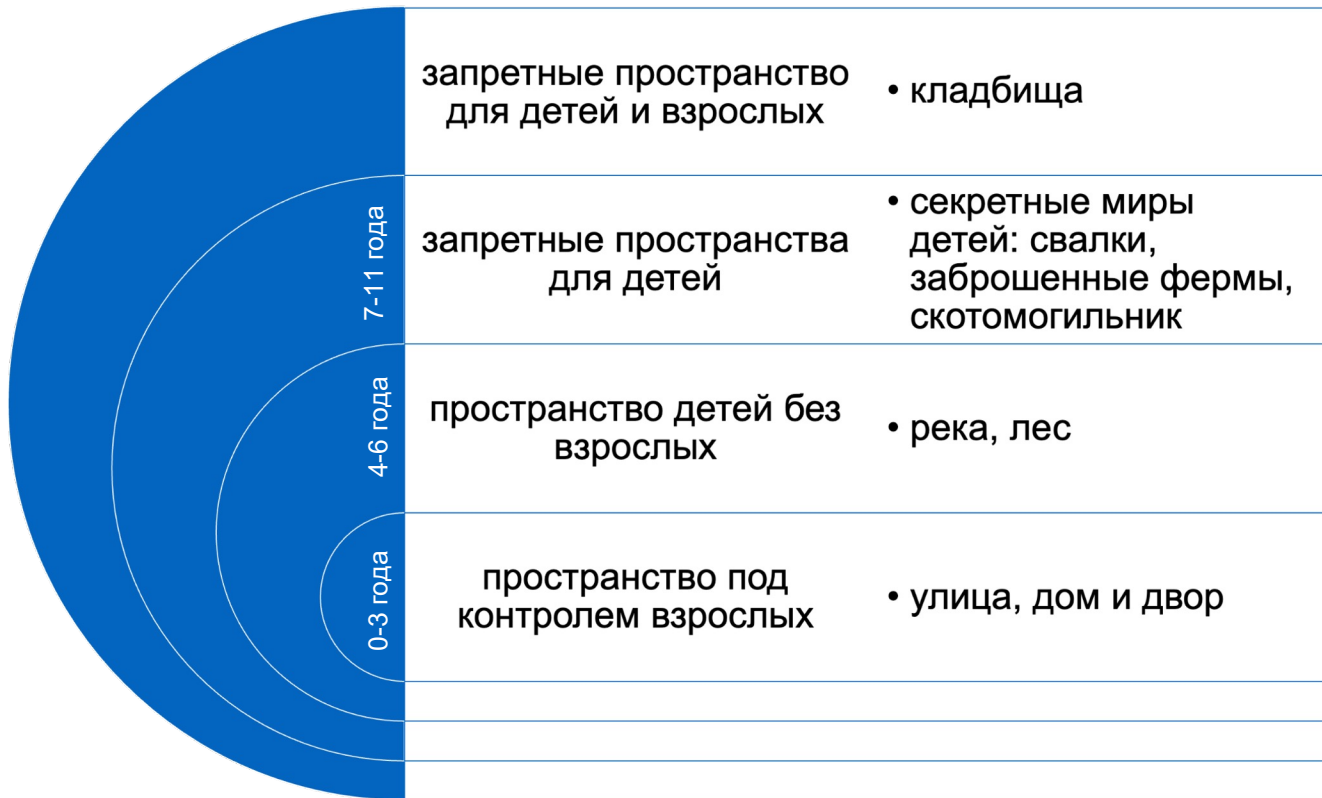
К.Н. Поливанова
А.А. Бочавер
К.В. Павленко
Е.В. Сивак

**ОБРАЗОВАНИЕ
ЗА СТЕНАМИ ШКОЛЫ
КАК РОДИТЕЛИ
ПРОЕКТИРУЮТ
ОБРАЗОВАТЕЛЬНОЕ
ПРОСТРАНСТВО ДЕТЕЙ**




Возраст начала самостоятельных прогулок по десятилетиям рождения





Адамян Л.И., Обухов А.С. Потаенные места башкирских детей // Традиционная культура. 2019. Т. 20. № 2. С. 50-62

Обухов А.С., Мартынова М.В. Фантазийные миры игрового пространства детей мегаполиса: страна К.К.Р. Антона Кротова и его друзей // Какорея. Из истории детства в России и других странах / Сост. Г.В. Макаревич. М. – Тверь: Научная книга, 2008. С. 231 – 245.

Обухов А. С. «Перемеха»: фантазийная игра детей села Лядины Каргопольского района Архангельской области // Феномен творческой личности в культуре: Фатющенковские чтения. Выпуск 8 : Материалы VIII Международной научной конференции : сб. статей. М. : Издательский Дом "Наука", 2019. С. 82-93.



Село Лядины Каргопольского района Архангельской области (2018 г.)





Кейс Нерчинского района Забайкальского края (исследование в экспедиции в июне 2023 года)

Выборка

30

Интервью

9

Населенных пунктов

Методы

- Интервьюирование
- Визуальная антропология



Исследование реализовано со студентами НИУ ВШЭ в рамках экспедиции,
обобщение и анализ зафиксированных данных проведено вместе с П.Е. Поповой и С.А. Филимоновой

1. Дошкольники

- Ограниченная территория и время гуляния
- В этом возрасте детей всё еще часто сопровождают родители
- Существует отличие между детьми, живущими в многоквартирных и частных домах
- Дети старшего дошкольного возраста, 6-7 лет, в диалоге поделились тем, что беспрепятственно передвигаются по городу, могут ходить в магазин
- Дошкольникам из сёл более доступны природные ресурсы, но река остается для этой возрастной группы закрытой



У детей в селах территориальная автономия выше из-за доверия внутри сообщества, сельских детей больше привлекают игры рядом с природными объектами, когда городские развлекаются на площадках и во дворах.

2. Младшие школьники

- Младшие школьники в Нерчинске осваивают такой вид транспорта как велосипед, что позволяет им проще передвигаться по городу
- Открывается локация *стадион и сцена*
- Жителей окраин города отпускают дальше, чем жителей центрального района
- Популярностью пользуются походы в магазин, в которых дети видят проявление своей самостоятельности и взрослости
- Для детей поселков и деревень характерны активности более свойственные именно для сельской местности (хождение в лес, разведение костров и др.)
- Одновременно автономия детей часто ограничивается пришкольным лагерями
- Также в этом возрасте у детей появляется интерес к “запретным местам”.

Автономия младших школьников в селах зачастую ограничена пришкольными лагерями, городских и сельских детей объединяет интерес к «запретным местам».



3. Подростки

- Подростки в Нерчинске начинают ходить на речку, но не всегда делают это с разрешения родителей
- Закрытым для подростков является район техникума из-за его отдаленности и контингента, который представляет молодежь
- Интерес к взаимодействию с животными на таких прогулках, которых на улице Нерчинска много: это и дворовые собаки, и коровы, которые никак не ограничены в перемещении
- Подростки в селах более привлечены к кружкам
- В селе Знаменка замечена сохранность традиционных подвижных игр среди подростков (например, лапта)
- Подростки уже задумываются о поступлении, начиная с 8-9 класса, семиклассники менее определены
- Редко выезжают за пределы края

У городских подростков более ограниченная территория передвижения, у сельских подростков более разнообразные виды досуга, также присутствуют передвижения между населенными пунктами в следствии посещения дополнительного образования.





4. Молодежь

- Территориальным пространством молодежи в Нерчинске является техникум и прилегающее к нему общежитие
- Основным регулятором временной автономии для студентов становится комендантский час в общежитии – 9 часов вечера
- Некоторые остаются в общежитии и на лето, когда занятия уже кончились
- Студенты техникумов разделены на тех, кто планирует продолжать образование и тех, кто хочет быстрее начать работать
- В старшую школу идут наиболее инициативные дети, имеющие четкое представление о своем будущем
- Досуг старших школьников делится на активную внеучебную деятельность и на самообразование и цифровые хобби

Городская молодежь, с одной стороны, более ограничена во времени, но менее в территории. Молодежь начинает выезжать за пределы города, иногда даже и района. У сельской молодежи такие возможности более ограничены, в силу специфики образования. Часто их территориальная самостоятельность также расширяется, но уже до уровня ближайшего села или Нерчинска.



Обобщение по локальному кейсу

- уже в дошкольном возрасте дети самостоятельно передвигаются по улице, хоть и недалеко от дома;
- распространено времяпровождение с родителями, старшими братьями/сестрами;
- в соответствии с возрастными группами повышается вариативность мест, а не заменяется другими;
- подросткам больше остальных возрастных групп свойственно объединяться в группы в связке с локациями;
- у молодежи тенденция к расширению пространства уменьшается, если они остаются в родном городе.



Если сравнивать взросление в сельской местности и городской, в этом случае значительных различий не выявлено, кроме как более ранний выход на улицу у сельских жителей, а также большую свободу в выборе дополнительного образования у городских. В остальном расширение пространства, увеличение и контроль времени происходят сопоставимо.

Обобщение в целом

- Общая тенденция повышение контроля над самостоятельным перемещением детей в пространстве (в том числе с использованием дистанционных средств контроля) как поведенческое проявление тенденции отдаления взрослости как полноценной самостоятельности
- Традиционные культуры сохраняют большее дозволение территориальной самостоятельности детей с учетом развития свободы воли взрослеющих детей (при делегировании контроля за более младшими более старшим детям)
- Территориальная самостоятельность при изначальном стремления обособления детской деятельности от взрослого контроля трансформируется в территориальную локализацию совместного времяпрепровождения со сверстниками

